

ab

razstava

trgi

1.0



uvodnik
razstava
esej
docomomo
recenzija
prevodi

Trg ajdovščina

Komenskega trg

Mali trg

Prešernov trg

Vodnikov trg

Trg republike

Plečnikov trg

Pogačarjev trg

Ribji trg

Krekov trg

Kongresni trg

Mestni trg

Trg drama

Dvorni trg

Stari trg

Jurčičev trg

Novi trg

Ferentov trg

Boršnikov trg

Trg francoske revolucije

Gornji trg

Levstikov trg



Foto: Matevž Paternoster

1.1. Kongresni trg – Zvezda

Avtorji: Andrej Prelovšek, Damijan Gašparič, Maj Juvanec

Javni natečaj za ureditev Kongresnega trga in parka Zvezda

1. nagrada, 2004

Stališča 2004

Pod Kongresnim trgom

1. ne samo garaža

- uvajanje "samo garaže" bi uničilo potencial prostora in veliko priložnost.

Če že garaža je to

2. avtomatska garaža

- predvidi se avtomatska regalna garaža
- kompenzacija njene morda višje cene je v alternativnosti uporabe volumna (škatle) garaže v prihodnosti (nižji LCC-life cycle cost)
- regalna konstrukcija se pridobi s koncesijskim ali

renting sistemom garažo se umesti v

3. podzemni loft+box- alternativne uporabe

- garaža (transportna konstrukcija avtomatske garaže) se umesti v betonsko podzemno škatlo (23,7 x10x137 = 32.500 m³),
- v škatlo (loft+box) se lahko naseli ta ali ona funkcija, če se izkaže, da se garaža ne bo projektno, finančno ali prometno izšla, ali pa se to izkaže po izgradnji.
- veliki podzemni loft+box je možno uporabljati (seveda razdeljen) za disko-teke, fundus knjig, NUK2, centre de recherche acoustique

nad to škatlo (loft +box) je

4. kult(ur)na etaža mesta

- v podzemni etaži se predvidi velika "mediateka", ki je računalniško navezana na bližnje knjižnice (računalniško kataložni del knjižnic, wireless okolje) - ? mediateka lahko preraste v knjižnico, če se garaža ne realizira (v podzemlju je fundus knjig - NUK2 ali NUK3 podzemni) lahko v vzhodni polovici podzemnega loft+boxa.

Nad vsem tem pa je

- izprazen trg in park
- na ravnini trga-parka ne sme biti novih štrlečih objektov
- nova spominska obeležja, paviljoni in druge "donacije" niso več dopustne
- ves trajni dinamični program je v podzemni etaži

in Plečnikova + prilagojena

6. parterna ureditev

- raster in kandelabri po arh. Plečniku se upoštevajo
- v črtah rastra so vgrajena talna svetila
- kandelabri imajo le označevalno (šibko) luč
- trg je ponoči "temen", osvetljen z indirektnimi svetlobami (fasade, lokali, tla)
- v parku-Zvezda se "sidro" vkomponira skupaj s stopniščem v večji monument
- začne se z izgradnjo "južnega trga" - ploščadi (fazna širitev na sever)
- paviljon se prestavi na "južni trg".

za "sustainable" Ljubljano pa še

7. prometni redizajn centra mesta

- promet v centru še ni dorečen nujno bo več širine pešcem in manj vozniških pasov
- plansko je treba razmišljati o uvedbi enosmernega prometa,
- planirati je treba tudi sistem prometne ureditve - "dokler ni tramvaja" - srednjeročni sistem prometa in LPP.

Stališča 2007

Ne stara, ne nova ljubljanska oblast ni do sedaj prisluhnila vsebinskim stališčem avtorjev rešitve; po svoje je sprejemala prostorske pogoje in razmeščala partikularne interese po prostoru parka in na obrobju trga. Morda se bo v naslednjem letu začelo bolj skladno in skrbno delo . . .

Pozicije javnega prostora bo treba ponovno braniti, zato dodajamo stališča (kot dodatna "stališča 2007")

1. "minimundus donirane urbane plastike in dekorja"?

V mestu se je zaradi oblikovalske dezorientacije in polovičarstva razvila specifična "minimundus ikonografija" urbane plastike, ki se po merilu in tudi izrazu že približuje "pokopališki" plastiki in postamentnim ureditvam. Različni donatorji si poskušajo v javnem prostoru zagotoviti trajno obeležje.

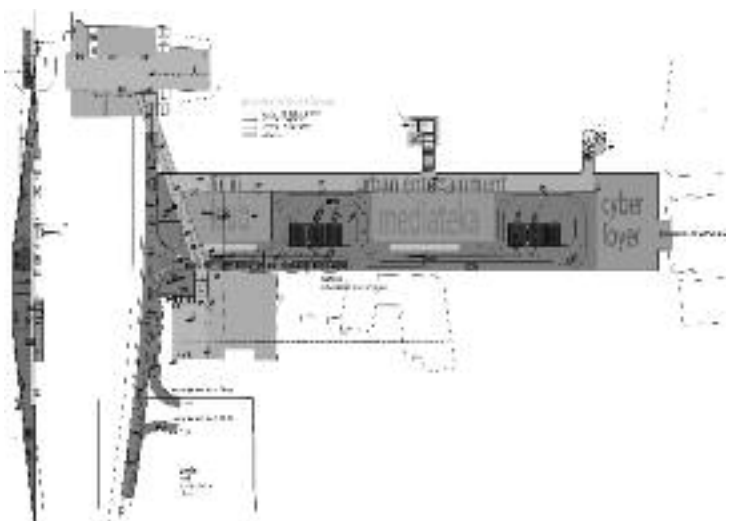
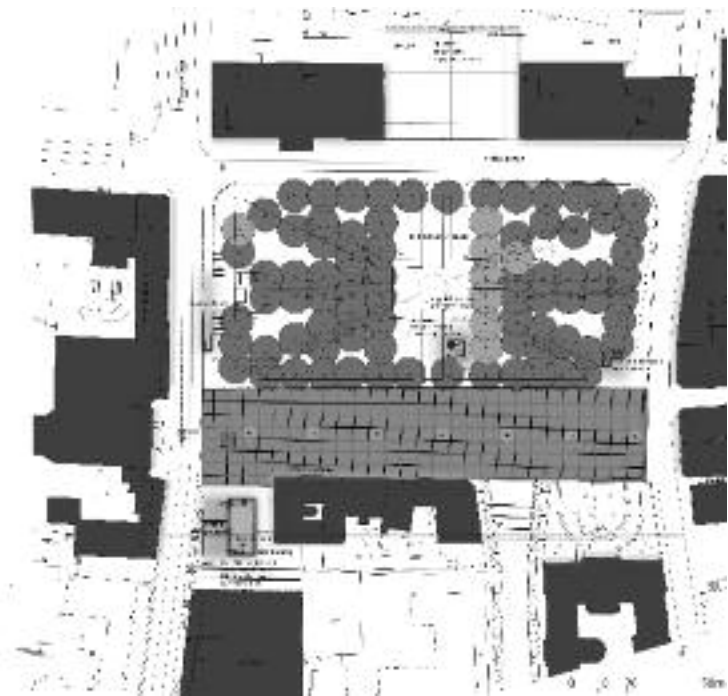
Ta trend je treba na najvrednejših prostorih mesta zaustaviti - vzpostaviti prostore praznine, dignitete in velikomestnega merila.

2. trg/park/trg je en prostor

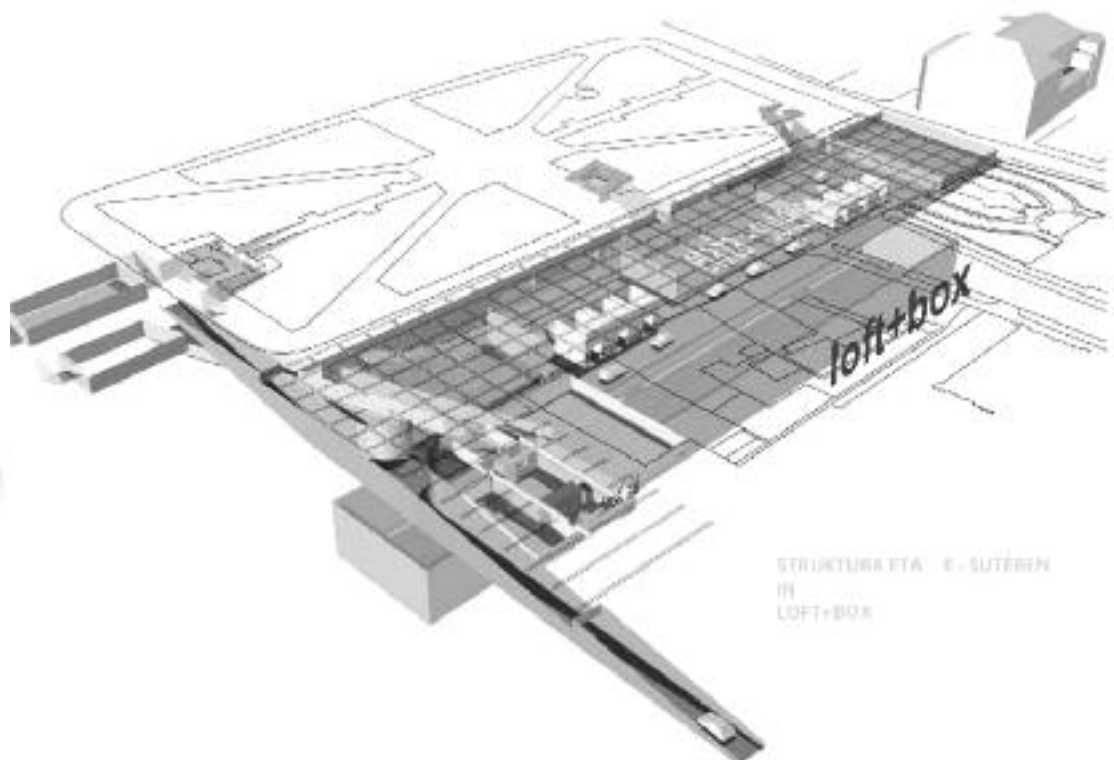
Vegova, Kongresni trg, Zvezda-park, "Južni" trg se povezujejo v skupen prostor segmetirane naracije. Načelo je velikomestna "praznost" in sporadično "polnjenje" z vsakokratnim dogodkom. Ponoči je prostor načeloma temen - osvetljene so fasade, lokali, sam trg/park pa je osvetljen le diskretno ("pikseliziran"), saj je raven, pregleden, brez ovir in brez prometa - prostor (razen ob prireditvah) sporoča spoštljivo diskretnost.

3. Slovenska cesta - "Cardo" zgodovine in prihodnosti mesta

Slovenska cesta (Cardo Emone) kljub nastajočemu novemu urbanističnemu planu ni dorečena. Lahko jo doleti hipna ideja po novi ureditvi, sprožena iz raznih interesnih skupin; prometna ureditev je tako kot ves urbanizem - interesna borba. Načrtovati bi jo bilo treba (vsaj še z enim poskusom) v prostor "sožitja prometa", v enosmernost vsaj na lokaciji Kazina- Ajdovščina s prednostnim javnim prevozom in v reprezentativen in privlačen javni prostor.



Parter



STRUKTURA ETA - SUTEREN
III
LOFT+BOX



1.2. Prenova in vitalizacija južnega atrija na Trgu republike

Idejna zasnova

Avtorji:

Arhitektura: Ambient d.o.o.

Umetniška zasnova in kiparske kompozicije: Mirsad Begić akad. kip. spec.

Pobudnik projekta: Kiparska galerija Latobia

V sklopu Trga republike v Ljubljani je južni atrij nekako pozabljena mestna površina, ki ima le funkcijo pešceve komunikacije in omogočanja vstopa svetlobe v nekatere suterenske programe. Kot komunikacija povezuje trgovsko pasažo Maximarket, garažo, Cankarjev dom ter Ljubljansko banko z Veselovo ul. oz. Slovensko cesto in tudi Plečnikovim trgom. Atrij omogoča osvetlitev nekaterim programom NLB, restavraciji Maxim in trgovski pasaži.

Vse druge možne funkcije atrija so neizrabljene.

Atrij je v prvotnem, nedokončanem stanju že trideset let. Izgrajena fontana ni nikoli delovala in načrtovanemu namenu, gostinskemu vrtu restavracije, ni prostor nikoli služil.

Prav zaradi neizkoriščenosti, nepripradnosti in s tem nezaščitenosti, je prostor zanemarjen, nevzdrževan. Ponoči ga uporabljajo klošarji.

Z razpadajočim ovalom fontane in z zapuščenimi betonskimi stenami (z večdesetletno umazano patino in stihijsko premazanimi grafiti), z introvertirano zastekleno, z zavesami zastrto površino Maxima, je prostor hladen in odbijajoč.

Medtem ko vsi programi tega predela mesta (kulturni, trgovski, upravni), živijo v polni meri v samem osrčju tega prostora ostaja zenemarjen atrij, brez prave funkcije.

Čas je, da se atrij vključi v življenjski utrip mestnega središča in s svojo novo pojavnostjo obogati eno najfrekventnejših mestnih površin.

Čvrsta gradbena zasnova in pestra členitev atrija razgibanega tlorisnega in višinskega gabarita, ki ga oblikujejo dostopna stopnišča, atriju zagotovo daje odlične možnosti za izrabo in oživitve.

Prvotno zasnovo atrija je treba le poudariti, estetsko subtilno dopolniti in programsko - funkcionalno vključiti v umirjeno reprezentančno dogajanje obstoječega širšega prostora.

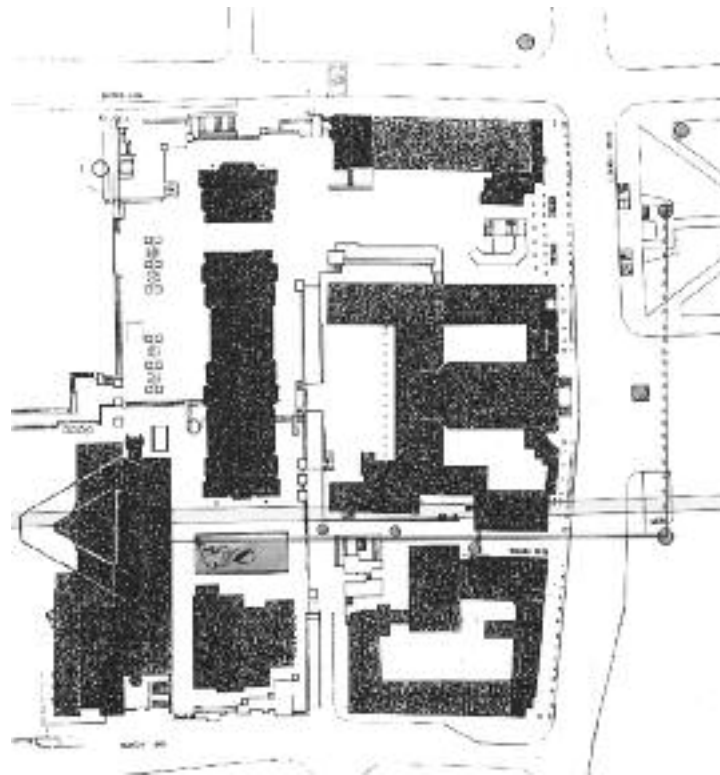
Umetniško izhodišče prenove

Vodilna komponenta vitalizacije tega prostora je ideja vgraditve umetniške komponente. Ta bi bila izražena z dominantno prisotnostjo skulpture oz. skulptur, ki bi nosile sporočilo. Atrij se nahaja v osrčju nekdanje Emone, v njegovem prostoru so ohranjeni ostanki emonskega zidu. V nadaljevanju peš poti skozi ta prostor so prisotni še številni ohranjeni elementi stare Emone: emonska vrata, Emonec in spoliye v Zvezdi in nekatere interpretacije Emone v Ferantovem vrtu ob Slovenski cesti.

Idejo oživitve duha Emone bi dopolnjevala ideja tekoče vode - Ljubljani, ki teče skozi vse čase.

Prisotnost kulturne komponente naj bi bila izvedena s potezo skulpturnih kreacij vedno v povezavi s tekočo vodo. Poteza bi potekala v smeri od Trga proti Ljubljani.

Avtorska zamisel akad. kiparja Begića predlaga umestitev bronaste skulpture Čuvarja Emone v centralno točko atrija (ovalno fontano). Dominantno bi nagovarjal okolico z mogočno mirnostjo in misterioznostjo. S pozlačeno glavo, ki bi segala čez zaključni rob atrija, bi se oziral tudi po zgornjem nivoju trga in pritegoval mimoidoče v intimnejšo okolico atrija. Čuvar Emone bi stal v čolnu, iz katerega se preliva voda v ovalno fontano, kar naj bi simboliziralo reko in čas, ki teče. Za njim je bujno zimzeleno zelenje, pred njim pa trata s cvetjem. (ene barve, enkrat modre, drugič rumene ... sezonske)



Ta ideja bi se nadaljevala v prostoru atrija v manjšem merilu še enkrat ali dvakrat z dopolnjujočo skulpturo sorodne vsebine in vrste, potem pa naprej s skulpturo in vodo v Emonskih vratih in Zvezdi.

S tako potezo bi Ljubljana dobila enkratno realizacijo zgodovinskega spomina v mestnem prostoru: spomin Emone predstavljen z ostalinami in situ in z moderno umetniško interpretacijo skrivnostnosti zgodovine, ustrezno razumevanju in zahtevam sodobnega meščana, vgrajeno v funkcijo sedanjega utripa mestnega življenja.

Izhodišče arhitekturne ureditve

Izhodišče ureditve prostora je, da kot volumen ostane nespremenjen, da se ga fizično zaščiti (to je, da se ga ponoči zapre), da se ga oblikovno netendenciozno osveži s poudarkom na subtilnih rešitvah z zelenjem, vodo in razsvetljava ter programsko oživi.

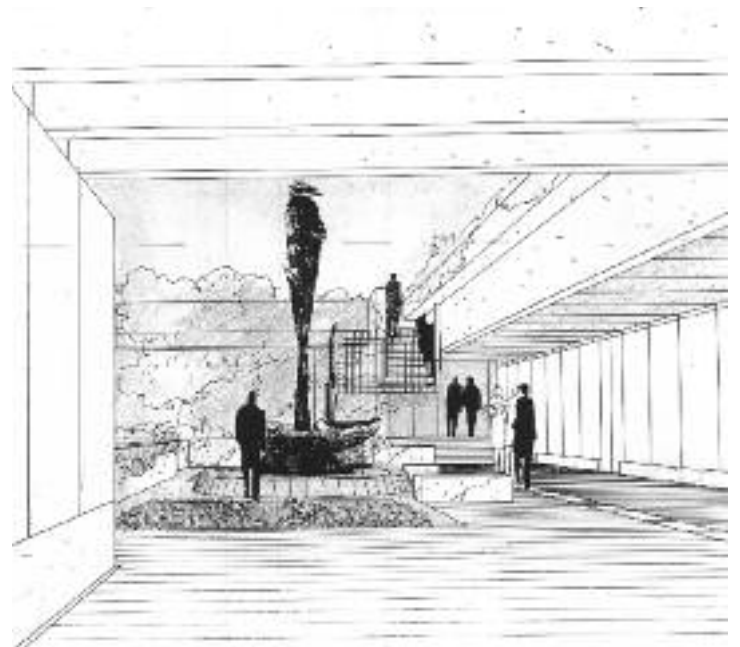
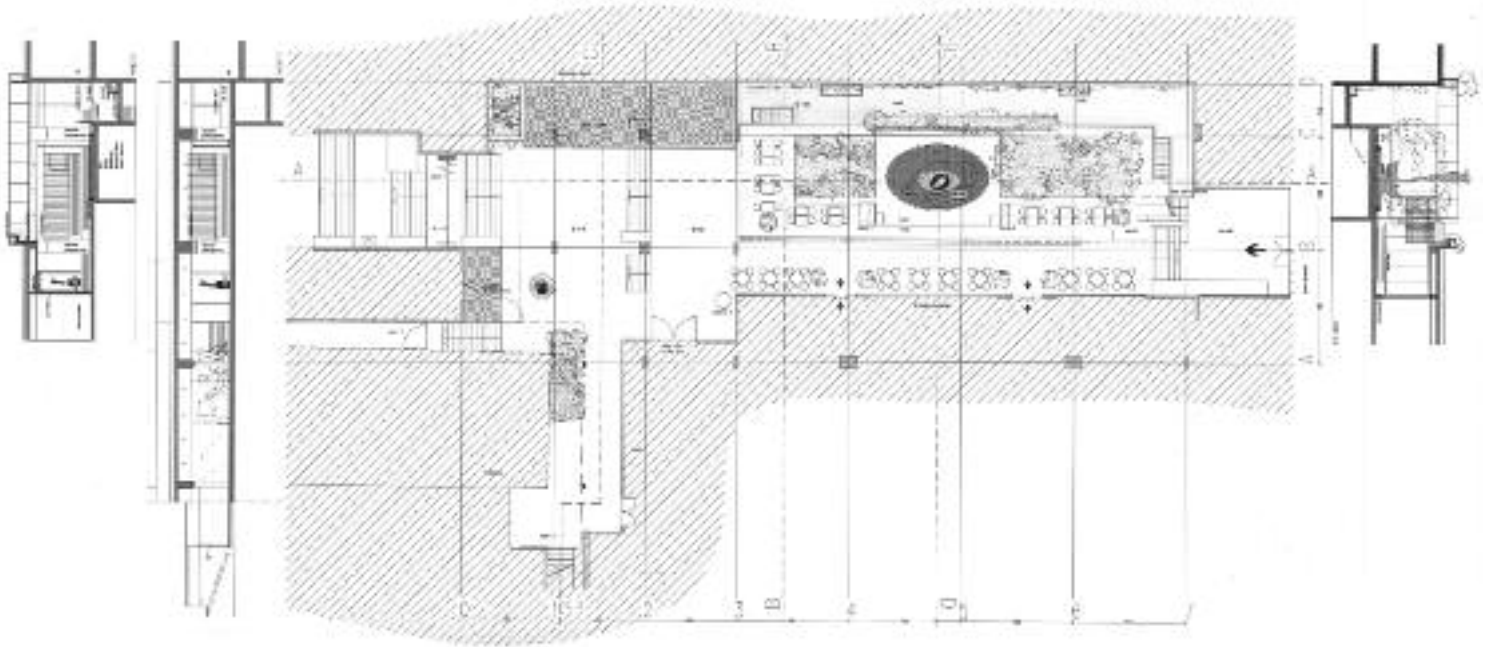
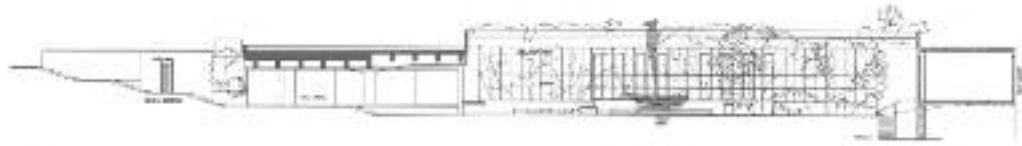
Zaključek

Ureditev južnega atrija je izziv za njegove lastnike in mesto samo.

Komercialna komponenta, ki se brez dvoma ponuja z ureditvijo tega prostora, obenem pa nas mora vznemiriti ambicija, da je temu prostoru mogoče dati dušo, ga narediti poetičnega z močjo umetniškega posega, oblikovanja in pravičnega managementa.

Nenazadnje pa je urejen južni atrij lahko tudi hommage avtorju prof. Ravnikarju, čigar Trg republike nikoli ni bil dokončan - dopolnjen po njegovi predstavi prav z subtilnimi mestotvornimi mikroambienti.

Ljubljana, sept. 1998 - febr. 1999



1.3. Intervencija na Trgu republike

Avtor: Bor Pungerčič

1. nagrada na natečaju

»Realising your potential«

Leto projekta: 2005

CH

Intervencijo sestavlja 500 izložbenih lutk oblečenih v uniformo Švicarske narodne garde. Obkrožajo celotno območje parkirnih prostorov na TR z izjemo dovoza in izvoza, kjer je omogočen prehod (plačujočim) uporabnikom parkirišča. Na vseh ostalih delih oboda tvorijo trdno ograjo, ki onemogoča ali vsaj otežkoča prečkanje površine, ki je v zasebni lasti.

Vsak kip naj bi imel svoj, unikaten obraz z resnim, a ne neprijaznim izrazom, kajti kipi so votli in imajo v nasmešku rahlo odprta usta, kar omogoča metaforne kovancev v notranjost kipa. Na ta način kljub svoji neprijetni nalogi vzdružujejo dobre odnose med državama, kajti kovanci vnešeni kipe se bodo zbirali in so namenjeni skladi, katerega cilj je ponovni odkup TR in povrnitev njegovega povsem javnega značaja.

Na ta način je misija surogatne švicarske garde že v izhodišču časovno omejena in to izljučno z voljo meščanov. Kajti s prispevanjem oziroma neprisprijemanjem imajo neposredno glasovalno pravico vsi mimoidoči.

V kolikor bo obstajala dovolj močna želja večine po odstranitvi »ograje«, bo projekt kratkega roka. V primeru, da bi se čuječi mladeniči s svojo živopisnostjo in večno prijazni obrazi Ljubljancem tako prikupili, da bi jih vzeli za svoje, pa bo priliv kovancev temu primerno presahnil in TR bo ostal do nadaljnjega v zasebnih rokah. Meščanom pa bo ostala svojevrstna in barvita mestna pridobitev, ki lahko sčasoma celo prerase v turistično znamenitost.

EU

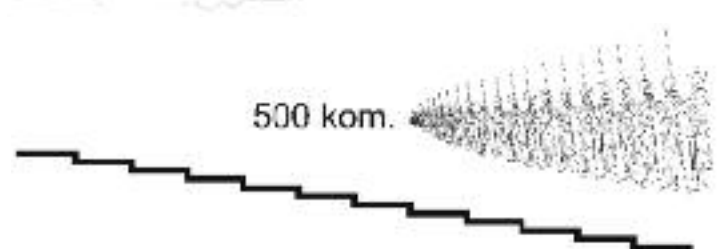
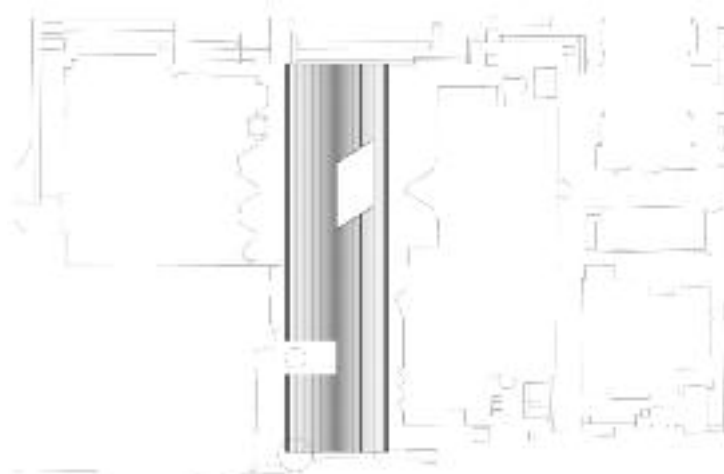
Intervencijo predstavlja 95 metrov dolga in 25 metrov široka montažna konstrukcija, umeščena v prostor med obema stolpnicama na TR. Razteza se po vsej odličini prehoda, konzolno visi tudi čez stopnice na južni in severni strani, kjer sega skoraj do predvidene instalacije s kipi, a le-teh ne doseže. Dostop na površino neposredno s parkirišča ali Erjavčeve ulice tako ni mogoč brez določenega plezalnega napora, kajti najnižja točka objekta je vsaj pol metra od tal. Kljub temu intervencija ne ovira normalne komunikacije med TR in Erjavčevo cesto, saj je normalen prehod omogočen v prostoru med vstavkom in obstoječimi zgradbami. Za dostop do notranje površine objekta sta večini uporabnikov namenjena prehoda, ki ju iz tega medprostora vrežeta Cankarjev spomenik na zahodni in vhod v Novo Ljubljansko banko na vzhodni strani. Na ta način se povežeta glavni komunikacijski točki, brez da bi bil prizadet občutek intimnosti in zavarovanosti znotraj strukture. Oba skrajna dela, ki kot samonosilna konzolna konstrukcija visita nad okolico, tako dobita značaj terase, razgledne poščadi, kjer je opazovalec začasno osvobojen gravitacijske vpetosti. Ta občutek še ojačata drugi dve skupini uporabnikov, na zgornji strani rolkarji, ki s svojim umetelnim gibanjem inscenirajo konstantno spontano baletno predstavo in športni plezalci, ki premagujejo težnost viseč na oprimkih, pritrjenih na spodnjo stran površja.

Objekt hoče trmoglavo igrati več vlog hkrati. Hoče biti skulptura, gladka na pogled in hrapava na dotik. Tektonska in plastična.

Hoče biti polje za akcijo, slikarsko platno grafitarjem in lebdišče rolkarjem.

Hoče se v naprej reciklirati, obrnjen naokoli se obrase z oprimki in visi s plezalci. Težek kot skala. In od daleč kot odvržen flyer, ki se je zvil v dežju, vsem na razpolago. Zastonj. Za en čas.

In potem gre dalje. Drugam. Ker je hkrati scena in predstava. Potujoč zabavljaj. Smrtno resen kot je lahko le klovn.



Oder pod odrovjem je lahko tudi središče; ali filmsko platno.



1.4. Ureditev ploščadi pred poslovalnico Ilirike na Slovenski cesti

Idejna zasnova
 Avtorji: OFIS arhitekti
 Leto projekta: 2007

